

AREBOS

Spa Pool Copenhagen/ Bora Bora

AR-HE-SPA7DP

AR-HE-SPA7DH



*Produkt kann von Bild (Muster) abweichen

Befolgen Sie alle Sicherheitsvorkehrungen in dieser Bedienungsanleitung, um eine sichere Nutzung zu gewährleisten.



Danke für Ihr Vertrauen in AREBOS.

Inhaltsverzeichnis

1. Sicherheitshinweise	3
1.1 Symbolerklärung.....	3
1.2 Allgemeine Sicherheitshinweise	4
2. Teileliste	5
3. Technische Daten	5
4. Aufbau	6
4.1 Vor dem Aufbau draußen	6
4.2 Vor dem Aufbau drinnen	6
4.3 Aufbauen	6
4.4 Festziehen des Aufblasventils.....	13
5. Bedienung	14
5.1 Einstellung der Temperatur	14
5.2 Aufblasen / Luftdüsen.....	14
5.3 Heizung	14
5.4 Filtersystem	14
6. Instandhaltung und Reparatur	14
7. Lagerung	15
7.1 Wie entleeren Sie Ihr Spa	15
7.2 Wie Sie die Luft aus Ihrem Spa ablassen.....	16
7.3 Lagern	16
7.4 Wann Sie Ihren Spa Filter wechseln.....	16
7.5 Überwinterung	16
8. Fehlerbehebung	17
9. Umweltschonende Entsorgung	18
9.1 Entsorgung und Verpackung.....	18
9.2 Entsorgung der Altgeräte.....	18
EU-Konformitätserklärung	19

Vielen Dank für den Kauf unseres Produktes. Bitte lesen Sie die Bedienungsanleitung sorgfältig bevor Sie das Produkt zum ersten Mal verwenden. Sollten Sie das Produkt Dritten überlassen, muss diese Bedienungsanleitung mit ausgehändigt werden. Bewahren Sie die Bedienungsanleitung für späteres Nachschlagen auf. Die Zeichnungen in diesem Handbuch stimmen möglicherweise nicht mit den physischen Objekten überein. Bitte beziehen Sie sich auf die physischen Objekte.

1. Sicherheitshinweise

1.1 Symbolerklärung



Dieses Produkt darf **nicht** über den Hausmüll entsorgt werden!



Anhand einer CE-Kennzeichnung kann erkannt werden, dass ein Produkt den gesetzlichen Bestimmungen der europäischen Rechtsnormen entspricht und daher innerhalb der Europäischen Gemeinschaft gehandelt werden darf.



Gehen Sie bei der Benutzung dieses Artikels mit besonderer Vorsicht um.



Warnung vor elektrischer Spannung!



Warnung! Lesen Sie die Sicherheitsvorschriften sorgfältig durch. Das Nichteinhalten der Sicherheitsvorkehrungen kann zu schweren Verletzungen oder Schäden führen. Bewahren Sie die Bedienungsanleitung gut auf.



Hinweis: Netzstecker ziehen!



Achtung! Stellen Sie sicher, dass das Produkt geerdet ist!

1.2 Allegemeine Sicherheitshinweise

- Das Gerät sollte über eine Fehlerstromschutzeinrichtung (Typ RCD/GFCI) mit einem Nennauslösestrom von nicht mehr als 30 mA versorgt werden.
- Elektrische Installationen sollten die Anforderungen der örtlichen Normen erfüllen. Geerdete Geräte müssen dauerhaft an eine feste Verkabelung angeschlossen sein.
- Jegliche Schäden an elektrischen Kabeln sollten unmittelbar vor der weiteren Verwendung von einer kompetenten Partei ersetzt werden.
- Es wird empfohlen, für den Anschluss an die elektrische Versorgung kein Verlängerungskabel zu verwenden.
- **GEFAHR EINES STROMSCHLAGS.** Betreiben Sie nie ein externes/zusätzliches elektrisches Gerät, wenn Sie sich im Whirlpool befinden oder wenn Ihr Körper nass ist. Halten Sie elektrische Geräte vom Spa fern.
- **RISIKO DES VERSEHENTLICHEN ERTRINKENS.** Kindern ist die Benutzung des Sprudelbads untersagt, es sei denn, sie werden zu jeder Zeit von einem verantwortlichen Erwachsenen beaufsichtigt.
- Aus Gesundheits- und Sicherheitsgründen empfehlen wir Kindern unter 8 Jahren nicht, unsere Whirlpools zu benutzen.
- Für Kinder ab 8 Jahren empfehlen wir, die Temperatur nicht höher als 37°C einzustellen.
- Wenn sie nicht benutzt werden, sollte eine Abdeckung angebracht und verriegelt werden, um die Wärme besser zu speichern. Dadurch wird auch verhindert, dass unbeaufsichtigte Kinder den Whirlpool betreten.
- Duschen Sie vor der Benutzung des Whirlpools. Kosmetikprodukte, Lotionen usw. auf der Haut können die Wasserqualität verschlechtern.
- Schalten Sie das Gerät nicht ein, wenn die Möglichkeit besteht, dass Wasser im Whirlpool oder im Steuersystem gefroren ist.
- Haustiere sollten stets von Ihrem Sprudelbad ferngehalten werden.
- Das Einweichen in heißem Wasser während der Schwangerschaft kann zu Schäden am ungeborenen Fötus führen. Wenn Sie irgendwelche spezifischen Bedenken haben, konsultieren Sie bitte Ihren Arzt, bevor Sie Ihren Whirlpool weiter benutzen.
- Die Einnahme von Alkohol, Drogen oder Medikamenten vor oder während der Benutzung Ihres Whirlpools kann das Risiko des Ertrinkens erhöhen.
- Personen mit einer Vorgeschichte von Herzkrankheiten, niedrigem/hohem Blutdruck, Kreislaufproblemen oder Diabetes sollten einen Arzt konsultieren, bevor sie das Sprudelbad benutzen. Personen, die Medikamente einnehmen, sollten vor der Benutzung des Sprudelbads ihren Arzt konsultieren. Einige Medikamente können Schläfrigkeit verursachen, während andere Medikamente die Herzfrequenz, den Blutdruck und den Blutkreislauf während der Benutzung beeinflussen können.
- Das Wasser in einem Sprudelbad sollte niemals 42°C (107°F) überschreiten. Betriebstemperaturen zwischen 38-40°C (100-104°F) gelten als sicher für einen gesunden Erwachsenen. Niedrigere Temperaturen werden für jüngere Kinder empfohlen, und wenn die Anwendung länger als 10 Minuten ununterbrochen dauert.
- Für das Wasser kann eine maximale Temperatur von 42°C programmiert werden - Sobald die Abdeckung entfernt wird, sinkt die Wassertemperatur automatisch, da die Wärme durch Verdunstung freigesetzt wird. Die zusätzlichen 2°C kompensieren den eventuell auftretenden Wärmeverlust. Sobald Sie einsatzbereit sind, reduzieren Sie die maximale Temperatur auf die empfohlenen 38-40°C (100-104°F) und stellen Sie sicher, dass die Temperaturanzeige nicht mehr als 40°C beträgt.
- Verlassen Sie sofort Ihr Sprudelbad, wenn Sie sich unwohl oder schläfrig fühlen.
- Schalten Sie den Whirlpool nicht ein, wenn er leer ist. Dies könnte zu irreparablen Schäden am Pumpensystem führen, die jede Garantiezeit verstreichen lassen würden.

- Um eine Beschädigung Ihrer Pumpe und Ihres Heizsystems bei kälterem Wetter zu vermeiden, ist Ihr Sprudelbad mit der 365 „FreezeGuard“-Technologie ausgestattet. Stellen Sie die Temperatur auf 50°C ein, und dies verhindert, dass Wasser im System gefriert.
- Geben Sie immer Chemikalien in den Wasserkrug, um starke Dämpfe oder heftige Reaktionen zu vermeiden, die zu einem gefährlichen Chemikalienspritz führen können.
- Um ein versehentliches Zurücksetzen des Thermoschutzschalters zu vermeiden, darf dieses Gerät nicht über ein externes Schaltgerät, wie z.B. eine Zeitschaltuhr, versorgt oder an einen Stromkreis angeschlossen werden, der regelmäßig vom Versorgungsunternehmen ein- und ausgeschaltet wird.
- **WARNUNG:** Es muss eine angemessene Entwässerung vorgesehen werden, um ein Überlaufen des Wassers zu verhindern.
- **WICHTIG:** Für die Aufstellung/Installation muss die Oberfläche glatt, eben, eben und in der Lage sein, das Gewicht des Whirlpools, des Wassers und der Benutzer gleichmäßig zu tragen, z.B. 6 Personen Quadratisches Whirlpool-Füllgewicht: 980 kg (ca.) plus Gesamtgewicht der Insassen.
- Es liegt in der Verantwortung des Sprudelbadbesitzers, die Unversehrtheit des Standorts zu jeder Zeit sicherzustellen.

2. Teileliste

- Bitte überprüfen Sie erst alle Teile bevor Sie das Produkt benutzen (siehe 3. Technische Daten).

3. Technische Daten

Modelle	AR-HE-SPA7DH/P
Motorleistung (Heizung)	1800 W
Motorleistung (Massage)	600 W
Stromversorgung	220-240 V/ 50 Hz
Leistung der Filterpumpe	12 V / 30 W 1400 L/H
Anzahl der Filter	1
Anzahl der Filterlamellen	80
Temperaturanstiegsrate	1.5-2.5 / Stunde
Länge des Stromkabels	3.5 M
Kapazität der Sitzplätze	7
Max. Wasserkapazität	1120 L
Max. Temperatur	40 °C
Anzahl der Massagedüsen	130-140
Material des oberen Deckels	Laminierte PVC-Abdeckung mit Isolationsbeschichtung
Material des Spa-Pools (Innenwand)	Stepptich
Material des Spa-Pools (Außenwand/Schale)	Stepptich
Dicke des Schaums	5 mm
Lieferumfang PAKET 1	Spa pool LINER, Poolabdeckung, Bodenmatte, Handpumpe mit Manometer, Filter 1x, Filterabdeckung 1x, Aufblas Schlauch, Sicherheitssperre-Clip-Schlüssel 2x, Reparaturpflaster, Ventilschlüssel

Lieferumfang PAKET 2	Steuerkasten, Anschlussschläuche 3x, O-Ring 6x
Maße des Spa-Pools außen	Ø1.80m x0.65m
Maße des Spa-Pools innen	Ø1.75m x0.65m
Nettogewicht PAKET 1	22 kg
Nettogewicht PAKET 2	9 kg

4. Aufbau

4.1 Vor dem Aufbau draußen

1. Stellen Sie Ihren Whirlpool auf ein solides, ebenes Fundament und vermeiden Sie scharfe Gegenstände, da diese den Whirlpool beschädigen könnten.
2. Stellen Sie sicher, dass Ihr Whirlpool an eine externe, professionell angebrachte und wetterfeste Netzsteckdose angeschlossen ist. Wir empfehlen NICHT die Verwendung eines Verlängerungskabels, da dies ein Brandrisiko darstellen kann.
3. Stellen Sie Ihren Whirlpool nicht in direktes Sonnenlicht und blasen Sie ihn nicht zu stark auf, da sich der Whirlpool sonst in Bereichen ausbeult, in denen sich das PVC in der direkten Sonne erwärmt. Diese Wölbung könnte auch die inneren Schweißnähte zusätzlich belasten und zu einem Versagen der Schweißnaht führen.
4. Während des Füllens, Entleerens oder während des Gebrauchs kann Wasser auslaufen. Installieren Sie es in der Nähe einer Entwässerungsstelle, die in der Lage ist, das Wasservolumen zu bewältigen.

4.2 Vor dem Aufbau drinnen

1. Der Fußboden muss dem Gewicht der Spa-Insassen standhalten können.
2. Der Fußboden sollte eine rutschfeste, ebene Oberfläche sein.
3. Bevor Sie Ihren Whirlpool im Haus aufstellen, stellen Sie sicher, dass ein geeigneter Abfluss vorhanden und erreichbar ist. Überlegen Sie sich die Platzierung Ihres Whirlpools vor dem Einbau sorgfältig.

4.3 Aufbauen

1. Legen Sie die Bodenmatte auf eine flache, ebene Oberfläche, die frei von scharfen Gegenständen ist.



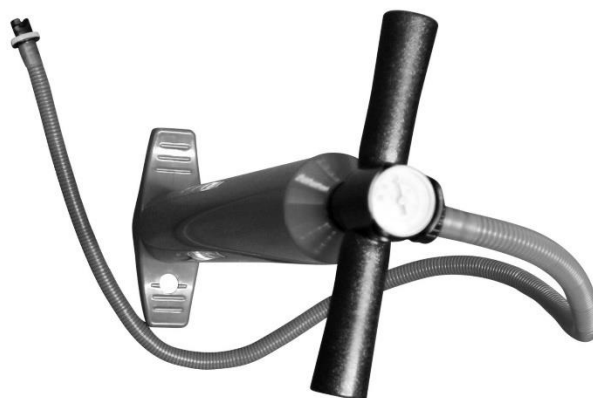
2. Entpacken Sie den Whirlpool auf der Bodenmatte.



3. Entfernen Sie Schutzkunststoff von Clips und Verbindern.

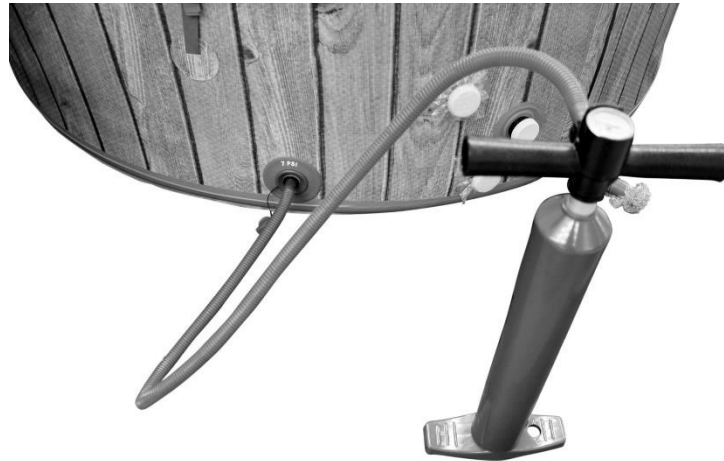


4. Aufblasventil, Luftdüsenanschluss, Wassereinlass, Wasserauslass, Entwässerungsauslass.
5. Handpumpe, Manometer und Schlauch montieren. Einsetzen und drehen bis sie verriegelt sind.

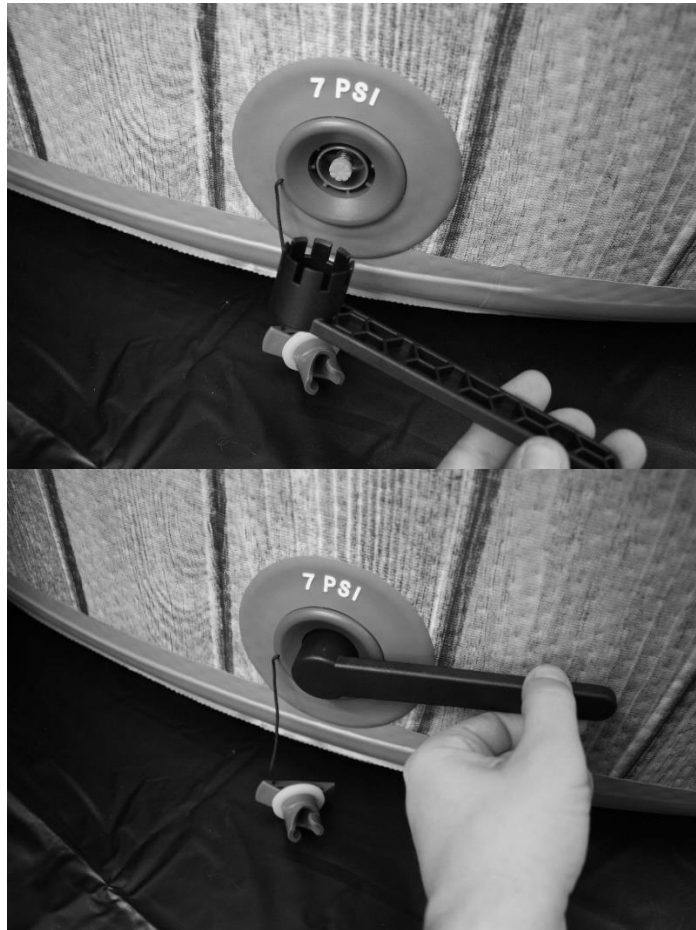


6. Aufblasventil anbringen. Ventilkappe entfernen. Schlauch durch Drehen im Uhrzeigersinn an die Verriegelung anschließen. Der zentrale Knopf MUSS oben sein.
7. Zum Aufpumpen eine Handpumpe mit doppelter Wirkung verwenden. (Luftdruck 7 PSI). Ungefähr 7 PSI.
8. Das Aufblasen dauert ca. 2 Minuten. **Hinweis:** Der Ablassauslass sollte außerhalb des

Whirlpools positioniert werden.



9. Nach dem Aufblasen gegen den Uhrzeigersinn drehen, um den Aufblasschlauch zu lösen und die Ventilkappe wieder aufzusetzen.



10. Externe Einheit auspacken und 3x Schläuche in der gezeigten Reihenfolge auf die externe Einheit schrauben.



11. Schläuche mit den entsprechenden Anschlüssen ausrichten und einschrauben. Anschließen und einschalten.



12. Innere Merkmale: Wasserzirkulationsauslass, Filteranschluss und Ablassschraube.



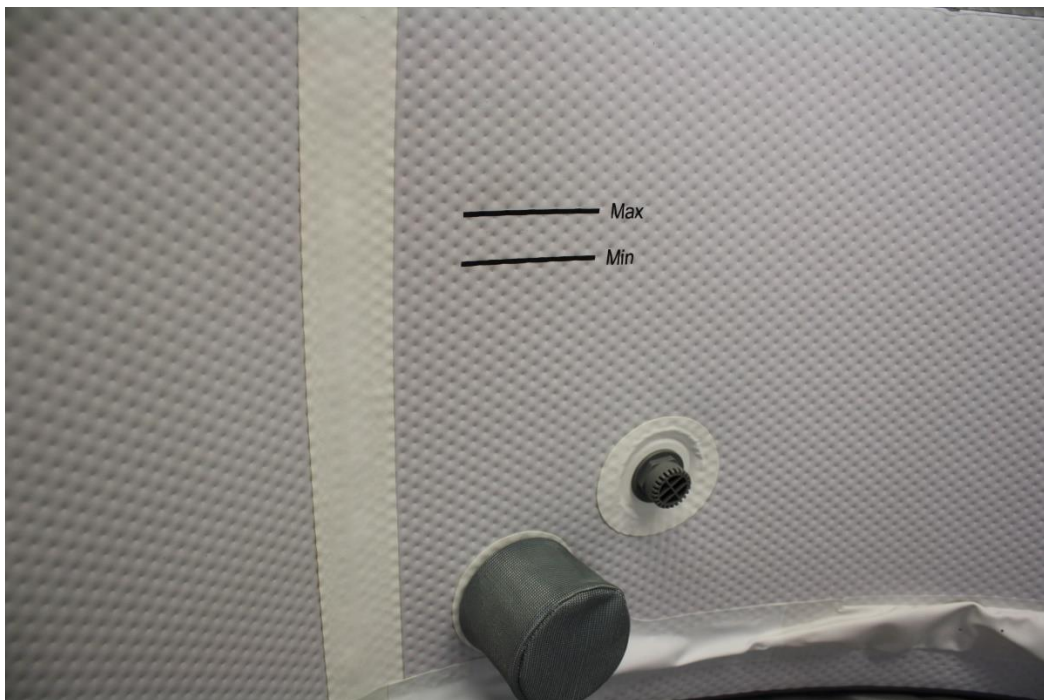
13. Filterpatrone auf Filteranschluss schrauben.



14. Fügen Sie die Filterschutzabdeckung auf die Filterpatrone auf.



15. Wasser auf die Wasserwaage geben. Nicht höher als "MAX"-Niveau.



16. Temperatur am Bedienfeld einstellen.



17. Obere Abdeckung aufknipsen, um die Wärme zu halten.



18. Doppelte Verriegelungsclips (mit Sicherheitssperren)



4.4 Festziehen des Aufblasventils

- Mit der Zeit kann sich das Aufblasventil locker. Verwenden Sie zum Festziehen den mitgelieferten Ventilschlüssel, um die Luftdichtung aufrechtzuerhalten.
- **Wichtig:** Während der Verwendung des Schraubenschlüssels – Ventil nicht lockern, da es sonst ausfällt.



5. Bedienung

5.1 Einstellung der Temperatur

- Drücken Sie **SET TEMP/LOCK** und die Zahlen auf dem Anzeigebildschirm beginnen zu blinken. Erhöhen/Verringern der Temperatur durch Drücken von **TEMP UP** oder **TEMP DOWN**.
- Wählen Sie die gewünschte Temperatur und drücken Sie erneut **SET TEMP/LOCK** zur Bestätigung. Die Temperaturen können im Bereich von 5°C bis 42°C eingestellt werden (siehe Sicherheitshinweise für empfohlene Betriebstemperaturen).

5.2 Aufblasen / Luftdüsen

- Drücken Sie **INFLATE / AIR JETS**, um die Luftdüsen zu starten - ein rotes Licht erscheint. Drücken Sie erneut und die Luftdüsen hören auf zu arbeiten - das rote Licht erlischt.
- Die Luftdüsen stoppen automatisch nach 20 Minuten. Zum Zurücksetzen 10 Minuten warten und **INFLATE / AIR JETS** drücken. Die Luftdüsen können während ihres 20-minütigen Zyklus jederzeit gestoppt / gestartet werden.
- **Die Luftdüsen werden nach 20 Minuten gestoppt, um eine Überhitzung der internen Pumpe zu vermeiden.**

5.3 Heizung

- Drücken Sie **HEATER**, das rote Licht erscheint. Drücken Sie erneut **HEATER** und das Heizsystem wird gestoppt, das rote Licht erlischt.
- Wenn das Heizsystem eingeschaltet ist, schaltet sich das Filtersystem automatisch ein, um das Wasser zirkulieren zu lassen. Wenn die Temperatur 1°C über der voreingestellten Temperatur erreicht hat, hört das Heizsystem auf zu arbeiten, aber das Licht bleibt an. Die Filterpumpe arbeitet auch dann weiter, wenn das Heizsystem nicht in Betrieb ist.
- Wenn das Wasser 1°C unter die voreingestellte Temperatur fällt, wird das Heizsystem das Wasser automatisch wieder auf 1°C über die gewählte Temperatur erhitzen. Sobald diese Temperatur erreicht ist, stoppt die Heizung, damit sich die Temperatur auf den voreingestellten Wert einstellen kann.

5.4 Filtersystem

- **FILTER** drücken, rotes Licht erscheint, die Pumpe beginnt zu arbeiten. Drücken Sie erneut auf **FILTER**, um die Pumpe zu stoppen, das rote Licht erlischt.
- Nach ca. 168 Stunden erscheint **FC** auf dem Anzeigebildschirm (blinkend) mit einem Warnton. Rotes Licht leuchtet auf **FILTER**, die Pumpe ist nicht in Betrieb. Das Heizsystem funktioniert ebenfalls nicht und das rote Licht erlischt.
- Um sicherzustellen, dass das Filtersystem ausgeschaltet ist, drücken Sie **FILTER**. **FC** auf dem Anzeigebildschirm wird ebenso wie der Warnton ausgeblendet. Die Wassertemperatur wird angezeigt, alle Funktionen kehren zum Normalbetrieb zurück. **FC** und der Warnton erinnern den Benutzer daran, den Filter auszutauschen.

6. Instandhaltung und Reparatur

Wasserstand

Das Wasser sollte zwischen den „Min“- und „Max“-Fülllinien, wie auf der Innenwand Ihres Sprudelbads angegeben, eingefüllt und aufbewahrt werden.

Bedeutung der Wasseraufbereitung

Sie müssen das Wasser in Ihrem Sprudelbad regelmäßig überprüfen und entsprechend behandeln.

Personen unter folgenden Umständen haben höheres Risiko bei Benutzung:

- Diabetes, Lungen- und Herzkrankte
- Raucher und Alkoholiker
- Jeder mit belastetem Immunsystem
- Menschen, die an chronischen Atemwegs- oder Nierenerkrankungen leiden.

Für weitere Informationen wenden Sie sich an Ihren Arzt.

Wasser und Legionärskrankheit?

- Die Legionärskrankheit kann durch Einatmen kleiner Wassertröpfchen (so genannte Aerosole), die in der Luft schweben und die Bakterien enthalten, übertragen werden. Bestimmte Bedingungen erhöhen das Legionellenrisiko, wenn:
 - Die Wassertemperatur in allen oder einigen Teilen des Systems zwischen 20-45°C liegt, was für das Wachstum der Bakterien geeignet ist.
 - Es ist möglich, dass atembare Wassertröpfchen gebildet werden und Wasser gespeichert und/oder wieder in Umlauf gebracht wird.
 - Es gibt Ablagerungen, die das Bakterienwachstum unterstützen können und eine Nährstoffquelle für den Organismus darstellen, z.B. Rost, Schlamm, Kesselstein, organische Substanz und Biofilme (aus dem Körper).

Säuberung

Reinigungsmittelrückstände, gelöste Feststoffe aus Badeanzügen und Chemikalien werden sich allmählich im Wasser anreichern. Verwenden Sie zur Reinigung Ihres Sprudelbads Seife und Wasser und spülen Sie es anschließend gründlich aus.

Bitte beachten Sie: Verwenden Sie keine harten Bürsten oder Scheuermittel.

Reparatur von Löchern

Wenn Ihr Sprudelbad gerissen/durchstochen ist, verwenden Sie Reparaturpflaster. Tragen Sie einen starken Klebstoff auf den zu reparierenden Bereich auf und decken Sie dann den beschädigten Bereich ab. Glätten Sie die Oberfläche, um eventuelle Luftblasen zu entfernen. Lassen Sie das Sprudelbad 12 Stunden lang trocknen, bevor Sie es benutzen.

7. Lagerung

7.1 Wie entleeren Sie Ihr Spa

1. Whirlpool am Stromnetz ausschalten.
2. Schrauben Sie die Kappe vom Abflussauslass ab, der sich in der Nähe des Pumpensystems des Whirlpools befindet. Sicherstellen, dass der Ablasstopfen eingesetzt ist, um ein unerwartetes Ablassen zu verhindern.
3. Entfernen Sie den Ablasstopfen aus dem Auslass im Boden des Sprudelbads, damit das Wasser ausfließen kann.
4. Verwenden Sie nach dem Ablassen einen Schwamm, um überschüssiges Wasser aufzusaugen. Schalten Sie das Sprudelbad ein, so dass Sie die Luftdüsenfunktion bis zu 20 Minuten lang (ein voller Zyklus) betätigen können, um Wasser abzulassen und die Rohrleitung zu trocknen. Falls nach dem ersten Zyklus nicht vollständig trocken - wiederholen.
5. Wenn die Entleerung beendet ist, setzen Sie den Ablasstopfen und die Ablasckappe wieder auf.
6. Pumpe und Heizsystem abklemmen und gründlich trocknen.

7.2 Wie Sie die Luft aus Ihrem Spa ablassen

1. Filterpatrone und Filterstrumpf entfernen.
2. Aufblasventil ausfindig machen.
3. Entfernen Sie die Ventilkappe durch Drehen um 90° gegen den Uhrzeigersinn.
4. Drücken Sie das Aufblasventil nach unten, drehen Sie es um 90° im Uhrzeigersinn, um es zu verriegeln, und lassen Sie die Luft entweichen.
5. Klappen Sie vorsichtig weg und entfernen Sie so viel Luft wie möglich durch das geöffnete Ventil.
6. Wenn die Luft vollständig abgelassen ist, drehen Sie das Aufblasventil um 90° gegen den Uhrzeigersinn, um es zu schließen - der Knopf öffnet sich.
7. Setzen Sie die Ventilkappe wieder auf und drehen Sie das Ventil um 90° im Uhrzeigersinn, um es zu schließen.

7.3 Lagern

Stellen Sie sicher, dass das gesamte Wasser vollständig aus dem Whirlpool und dem Pumpensystem abgelassen wird. Dies ist für die Verlängerung der Lebensdauer Ihres Whirlpools von entscheidender Bedeutung. Wir empfehlen die Verwendung eines Nass-/Trockensaugers, um das Wasser aus den Rohren und Pumpenleitungen auszublansen / anzusaugen. Entfernen Sie die Filterpatrone. Das Sprudelbad sollte in den dafür vorgesehenen Beutel gelegt und an einem trockenen Ort, erhöht vom Boden und fern von extremen Temperaturen gelagert werden.

Bitte beachten Sie: Wenn das Sprudelbad nicht benutzt wird, bewahren Sie es an einem trockenen Ort bei mäßigen Temperaturen auf, da Temperaturen unter dem Gefrierpunkt das Sprudelbad stark beschädigen können.

7.4 Wann Sie Ihren Spa Filter wechseln

Halten Sie Ihren Whirlpool sauber und sicher vor Verunreinigungen. Um eine optimale Leistung zu erzielen, schrauben Sie den Filter ab und spülen Sie ihn nach jedem Gebrauch mit sauberem Wasser aus, um kleine Partikel und Rückstände zu entfernen. Der Filter ist eines der wichtigsten Elemente, um sicherzustellen, dass Ihr Whirlpool effektiv funktioniert.

1. Entfernen Sie die „Socken“-Schutzabdeckung des Filters und entfernen Sie dann den Filter.
2. Spülen Sie den Filter unter einem kalten Wasserhahn und verwenden Sie ihn wieder. Alternativ können Sie Ihren Filter in der Maschine waschen (in einen Kissenbezug stecken), um ihn sauber zu halten und seine Leistung zu erhalten.

Ersetzen Sie Ihren alten Filter mit einem neuen wenn:

- Der Filter bleibt nach der Reinigung verschmutzt
 - Löcher sind im Papier sichtbar
 - Das Papier ist merklich abgenutzt
3. Die Filter-„Socken“-Schutzabdeckung wieder auf den Filter aufsetzen und durch Drehen im Uhrzeigersinn am Filteranschluss befestigen. Nicht zu fest anziehen, da dies ein „klapperndes“ Geräusch verursachen kann.

Erinnerung! Überprüfen Sie Ihren Filter täglich!

Um das Wasser sauber zu halten, überprüfen Sie die Filterkartusche täglich.

7.5 Überwinterung

Lassen Sie das gesamte Wasser aus dem Becken ab.

Entfernen Sie die Filterpatrone.

Reinigen und trocknen Sie das SPA und die Anbauteile.

Lassen Sie die gesamte Luft aus dem Schwimmbecken ab.

Falten Sie das Schwimmbecken locker zusammen und vermeiden Sie dabei scharfe Ecken, um Schäden zu vermeiden.

Lagern Sie das Schwimmbecken an einem trockenen, frostfreien Ort.
Für die Lagerung kann die Originalverpackung verwendet werden.

Vorsicht!

Kunststoff kann spröde und brüchig werden, wenn er Minusgraden ausgesetzt ist.

Gefrieren kann das Schwimmbecken stark beschädigen. Bei unsachgemäßer Überwinterung kann der Garantieanspruch erlöschen.

Der Hersteller übernimmt keine Haftung für Schäden am Schwimmbecken und seinen Bestandteilen, die auf die Verwendung von Frostschutzmitteln zurückzuführen sind.

8. Fehlerbehebung

Probleme	Mögliche Ursachen	Lösungen
Luftstrahlsystem funktioniert nicht	Luftpumpe zu heiß. Etwas stimmt nicht mit der Motoreinheit. Luftpumpe im Kühlbetrieb.	System ausstecken. Nachdem die Luftpumpe abgekühlt ist, stecken Sie den Stecker ein und drücken Sie den Knopf für die Luftdüsen, um sie zu aktivieren. Warten Sie 10 Minuten und starten Sie erneut. Rufen Sie den Kundendienst an, wenn das System nicht zurückgesetzt wird.
Heizsystem funktioniert nicht	Die Temperatur ist zu niedrig eingestellt. Verschmutzte Filterpatrone. Falsche Wasserstände. Ausfall des Hezelements.	Auf eine höhere Temperatur (20 - 42°C) als die aktuelle Wassertemperatur einstellen. Filterpatrone reinigen/ersetzen. Wasser bis zu den angegebenen Werten hinzufügen. Rufen Sie den Kundendienst an, wenn die Einstellung nicht zurückgesetzt wird.
Filtersystem funktioniert nicht / Klappergeräusch beim Einschalten des Filters	Verschmutzte Filterpatrone. Fehler in der Motoreinheit.	Reinigen/Ersetzen Sie die Filterpatrone. Rufen Sie den Kundendienst an, wenn er nicht zurückgesetzt wird. Bitten Sie einen professionellen Elektriker, die Stromversorgung im Haushalt auf korrekte Funktion zu überprüfen.
Leck	Spa ist gerissen oder durchlöchert.	Nutzen Sie das Reparaturpflaster.
Wasser nicht sauber	Unzureichende Filterzeit. Verschmutzte Filterpatrone. Unsachgemäße Wasserpflege.	Verlängern Sie die Filtrationszeit. Filterpatrone reinigen/ersetzen. Beachten Sie die Anweisungen des Chemikalienherstellers.
Die Anzeigetemperatur ist höher als 42°C, nachdem die Heizfunktion gestoppt wurde	Das Restwasser im Whirlpool wird weiterhin über die Resttemperatur erwärmt. Der Wassereinlass durch das Filtersystem kann blockiert sein.	Ziehen Sie den Netzstecker und warten Sie. Die Temperatur beginnt zu sinken und kehrt auf den Normalwert zurück. Reinigen Sie den Einlass. Rufen Sie den Kundendienst an, wenn er sich nicht zurücksetzt.

Steuerungseinheit Fehlercodes

Code	Cause	Solution
FC	Wenn das Filtersystem ca. 168 Stunden lang funktioniert hat, erscheint auf dem Display FC mit einem Warnton. Das rote Licht am Filter leuchtet weiterhin, die Pumpe ist nicht in Betrieb. Das Heizsystem funktioniert nicht, und das rote Licht an der Heizung ist aus.	Filter prüfen und ggf. wechseln. Wenn dies geschehen ist, drücken Sie erneut auf Filter. Der FC -Fehlercode verschwindet, und der Warnton hört auf. Die Wassertemperatur wird angezeigt, alle Funktionen kehren in den Normalzustand zurück.
SL/HL	Temperaturproblem	Kontaktieren Sie den Kundendienst.
SH	Wasser- und Temperatursenor Problem	Kontaktieren Sie den Kundendienst.

9. Umweltschonende Entsorgung

Warnung Erstickungsgefahr! Verpackungsmaterial ist für Kinder gefährlich. Kinder nie mit Verpackungsmaterial spielen lassen.

9.1 Entsorgung und Verpackung

- Die Verpackung Ihres Geräts besteht aus Materialien, die notwendig sind, um einen wirksamen Schutz beim Transport zu garantieren. Diese Materialien sind vollständig wiederverwertbar und verringern damit die Umweltbelastung. Entsorgen Sie die Verpackung in einer Tonne für recyclingfähige Materialien.

9.2 Entsorgung der Altgeräte

- Altgeräte sind in Übereinstimmung mit den Richtlinien und den Bestimmungen der örtlichen Abfallbeseitigung zu entsorgen. Sie sich bei Ihrer örtlichen Verwaltung über die Adresse des nächsten Wertstoffhofs und liefern Sie Ihr Gerät dort ab.



Das Symbol des durchgestrichenen Müllimers auf einem Elektro- oder Elektronik-Altgerät besagt, dass dieses am Ende seiner Lebensdauer nicht im Hausmüll entsorgt werden darf. Zur kostenfreien Rückgabe stehen in Ihrer Nähe Sammelstellen für Elektro- und Elektronik-Altgeräte zur Verfügung. Die Adressen erhalten Sie von Ihrer Stadt- bzw. Kommunalverwaltung. Sie können Sie sich auf unserer Webseite www.arebos.de über weitere, von uns geschaffene Rückgabemöglichkeiten informieren.

Durch die getrennte Sammlung von Elektro- und Elektronik-Altgeräten soll die Wiederverwendung, die stoffliche Verwertung bzw. andere Formen der Verwertung von Altgeräten ermöglicht, sowie die negativen Folgen bei der Entsorgung auf die Umwelt und die menschliche Gesundheit vermieden werden.

Unsere Kundenservicenummer: Tel. +49 (0) 931 9080 3000

Fax: +49 (0) 931 4523 2799 / E-Mail: info@arebos.de

Büroadresse: Canbolat Vertriebs GmbH • Gneisenaustraße 10-11 • 97074 Würzburg

Rücksendeadresse entnehmen Sie dem Impressum: <https://www.arebos.de/impressum/>

EU-Konformitätserklärung

Wir, die

Canbolat Vertriebs GmbH, Gneisenaustraße 10-11, 97074 Würzburg, Deutschland,

erklären hiermit, dass die nachfolgend bezeichneten Geräte aufgrund ihrer Konzipierung und Bauart sowie in den von uns in Verkehr gebrachten Ausführungen den einschlägigen, grundlegenden Sicherheits- und Gesundheitsanforderungen den EU-Richtlinien entsprechen.

Produktname: AREBOS Spa Pool BORA BORA / COPENHAGEN

Modellnummer: AR-HE-SPA7DH/P

Artikelnummer: 4260627426782 ("BORA BORA"); 4260627426751 ("COPENHAGEN")

Sollte das Gerät ohne unser Einverständnis modifiziert werden, verliert diese Konformitätserklärung Ihre Gültigkeit.

Getestet nach:

EU-Norm:

EN 60335-2-60: 2003 + A1:2005 + A2 :2008 + A11 :2010 + A12 :2010

EN 60335-1 :2012 + A11 :2014 + A13 :2017 + A1 :2019 + A14 :2019 + A2 :2019

EN 62233 :2008

EN 55014-1 :2017

EN55014-2 :2015

EN IEC 61000-3-2 : 2019

EN 61000-3-3 : 2013+A1 :2019

EN71-3 :2013 + A1 :2014

EC No 1907/2006

Datum/Unterschrift Hersteller/Ort:

Würzburg, 29.03.2022



Unterschrift:

Dipl.-Inform. (Univ.) Korhan Canbolat, Geschäftsführer

Repräsentant dieser Gebrauchsanweisung/Technischen Daten:

Dipl.-Inform. (Univ.) Korhan Canbolat, Geschäftsführer

Büroadresse:

Canbolat Vertriebs GmbH

Gneisenaustraße 10-11

97074 Würzburg

Rücksendeadresse entnehmen Sie dem Impressum: <https://www.arebos.de/impressum/>

Umsatzsteuer-Identifikationsnummer: DE 263752326

Gericht der Handelsregistereintragung ist Würzburg, HRB 10082

WEEE-Reg.-Nr. DE 61617071